



Antiszemita előítéletesség a mai magyar társadalomban

Kutatási jelentés

Készítette: Hann Endre és Róna Dániel

Módszertan

- A Medián Közvélemény- és Piackutató Intézet a Tett és Védelem Alapítvány megbízásából 2015 novemberében átfogó felmérést végzett a magyar társadalom zsidósághoz való viszonyáról:
 - a zsidósággal kapcsolatos véleményekről, képzetekről;
 - az antiszemita előítéletek gyakoriságáról, erősségéről;
 - az antiszemitizmus percepciójáról;
 - a zsidósággal kapcsolatos asszociációkról
- A kutatás kérdőíves módszerrel történt, a 18 éves és idősebb népességet reprezentáló 1200 fős minta személyes megkérdezésével.
- A mérési eljárás a Kovács András által kidolgozott koncepcióra épült, a kutatás során túlnyomóan az általa 1995 óta többször alkalmazott kérdőívet használtuk, ami lehetővé teszi az adatok időbeli változásainak bemutatását.



Eredmények

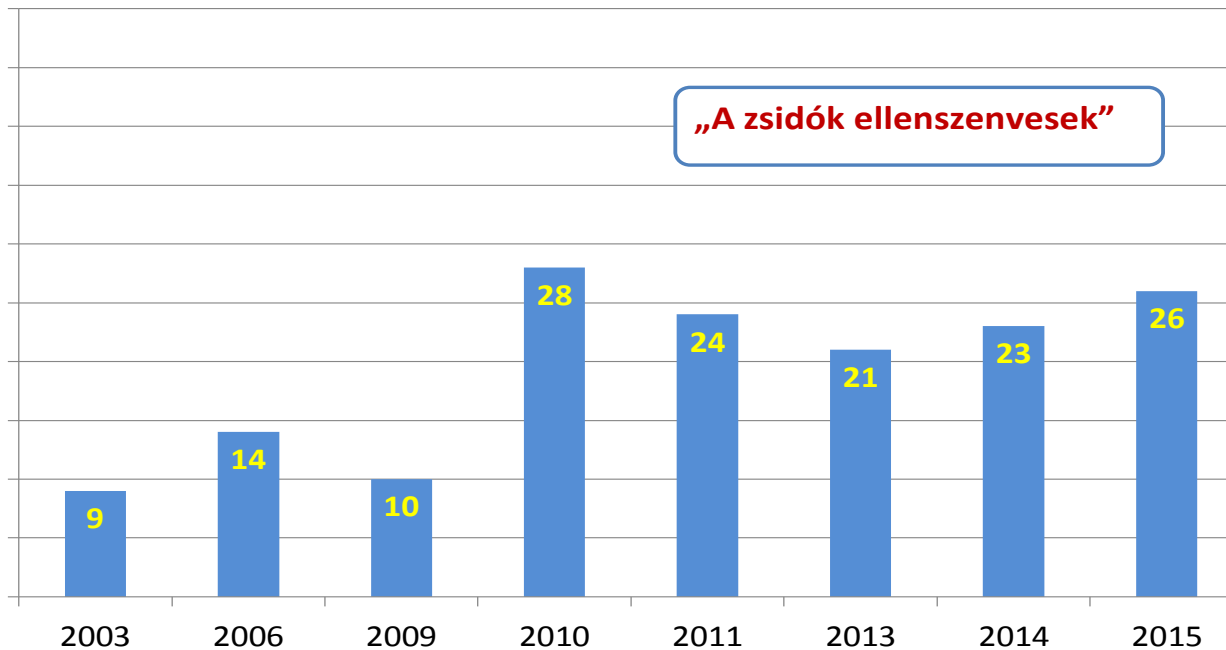
- Kutatásunk egyik fő tanulsága az volt, hogy a magyar közönséget csak igen mérsékelten foglalkoztatják a zsidósággal kapcsolatos kérdések.
 - Pázmány Péter Katolikus Egyetemen bevezetett kötelező Holokauszt-oktatásról mindössze a választóközönség 16 százaléka értesült
 - Az önbevalláson alapuló hallomásnál sokatmondóbb az, hogy nyitott kérdésre (tehát fejből, előre megadott válaszlehetőségek nélkül) hányan tesznek említést az eseményekről: mindössze 11 százalék volt képes a zsidósággal kapcsolatban egy konkrét hírt is felidézni (legtöbben a Szabadság téri emlékművet említették)
- Ugyanakkor ahhoz képest mégis számottevő az érdeklődés, hogy olyan ügyről van szó, amely a lakosság nagy többségét nem érinti közvetlenül.



2. ábra

A zsidók érzelmi elutasítása, 2003-2015

(az egyetértők aránya, százalék)



- Az utóbbi két évben szerény mértékű növekedést láthatunk
- 2009 és 2010 között igen jelentős ugrás – tartósnak bizonyult közhangulat-változás – következett be.
- Életszerűnek tűnik a feltételezés, hogy az ugráshoz hozzájárul a Jobbik berobbanása, mainstreammé válása is, mert az legitimebbé tehetette a zsidókkal szembeni ellenszenvet a közbeszédben.

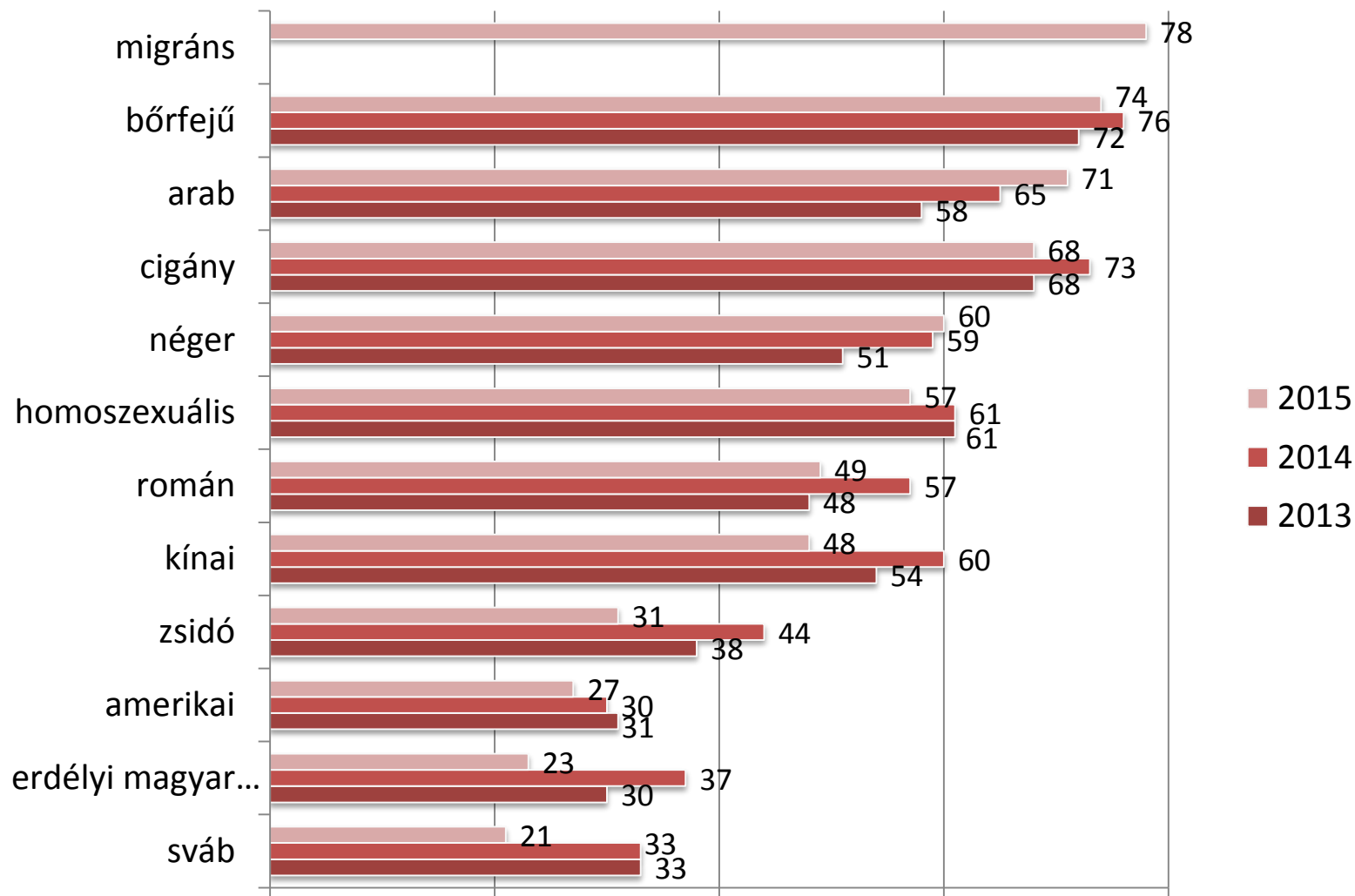


Idegenellenesség

- az antiszemitizmus gyakran egy tágabb idegenellenességnek a megnyilvánulása: aki a zsidókkal elutasítóbb, az más etnikai csoporttól is jobban idegenkedik (sőt, életmód-kisebbségektől is, mint például a homoszexuálisok, bőrféjűek).
- A magyar lakosság jelentős része számára a „zsidó” pusztán a másság egyik letéteményese, és ilyen minőségében érez antipátiát iránta – éppúgy, ahogy mindenki iránt, aki a „másságot” testesíti meg.



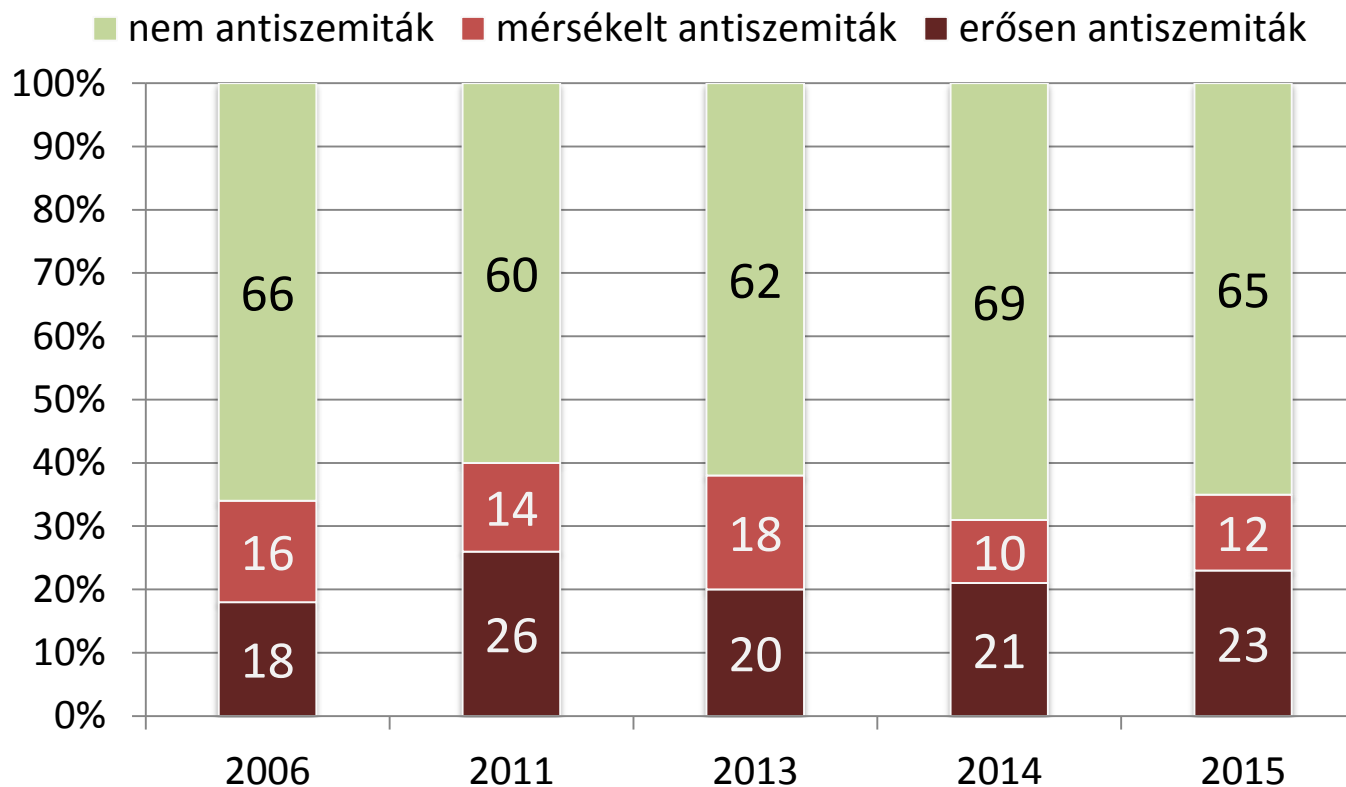
Társadalmi távolság különféle csoportoktól. “Nem járulna hozzá ahhoz, hogy a szomszédságába költözzön egy...” (százalék)



- a zsidóság iránti ellenszenv a magyar társadalomban nem számít erősnek a más csoportok iránt megnyilvánulóhoz képest
- a migránsok megjelenése a kérdőívben alighanem erős hatással volt a többi csoport pontszámaira is: pusztán azért, mert egy élesen elutasított csoport került a kérdőívre – és további kettőt, az arabokat és a négereket is sokan velük azonosították –, a többi etnikum felértékelődött



Az antiszemiták aránya a magyar társadalomban, 2006-2015 (százalék)



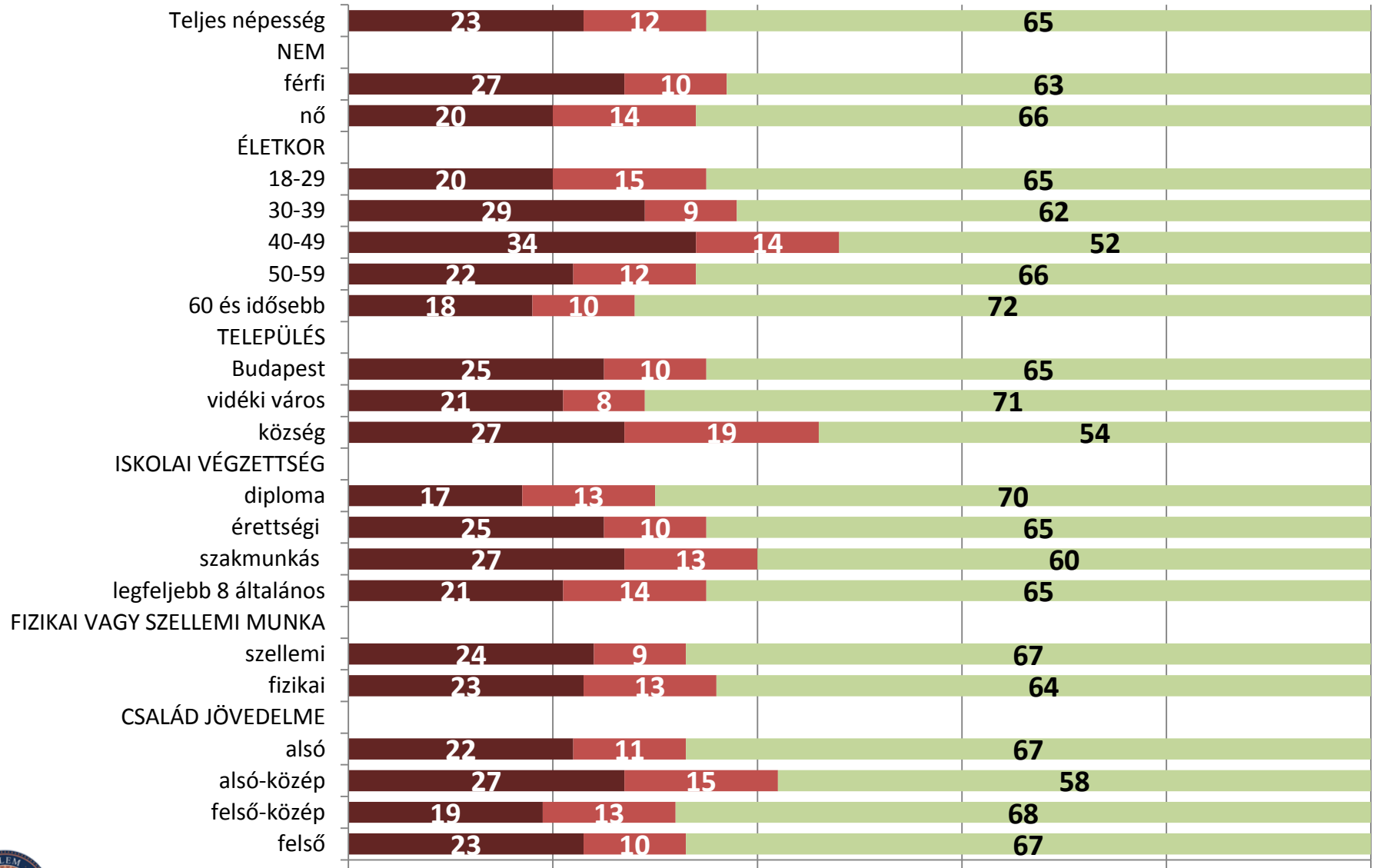
Akik csak kevés zsidóellenes állítással értenek egyet, azokat a „nem antiszemita” kategóriába soroltuk, akik kevés, de mégsem jelentéktelen számú állítást helyeselnek, azokat „mérsékelt antiszemitának”, akik pedig az állítások többségére rábólintottak, azokat „erősen antiszemitának” nevezzük.

Ezek alapján is azt láthatjuk, hogy a társadalom harmadára jellemző az antiszemizmus, ötödére-negyedére pedig az erőteljes zsidóellenes **beállítódás**.



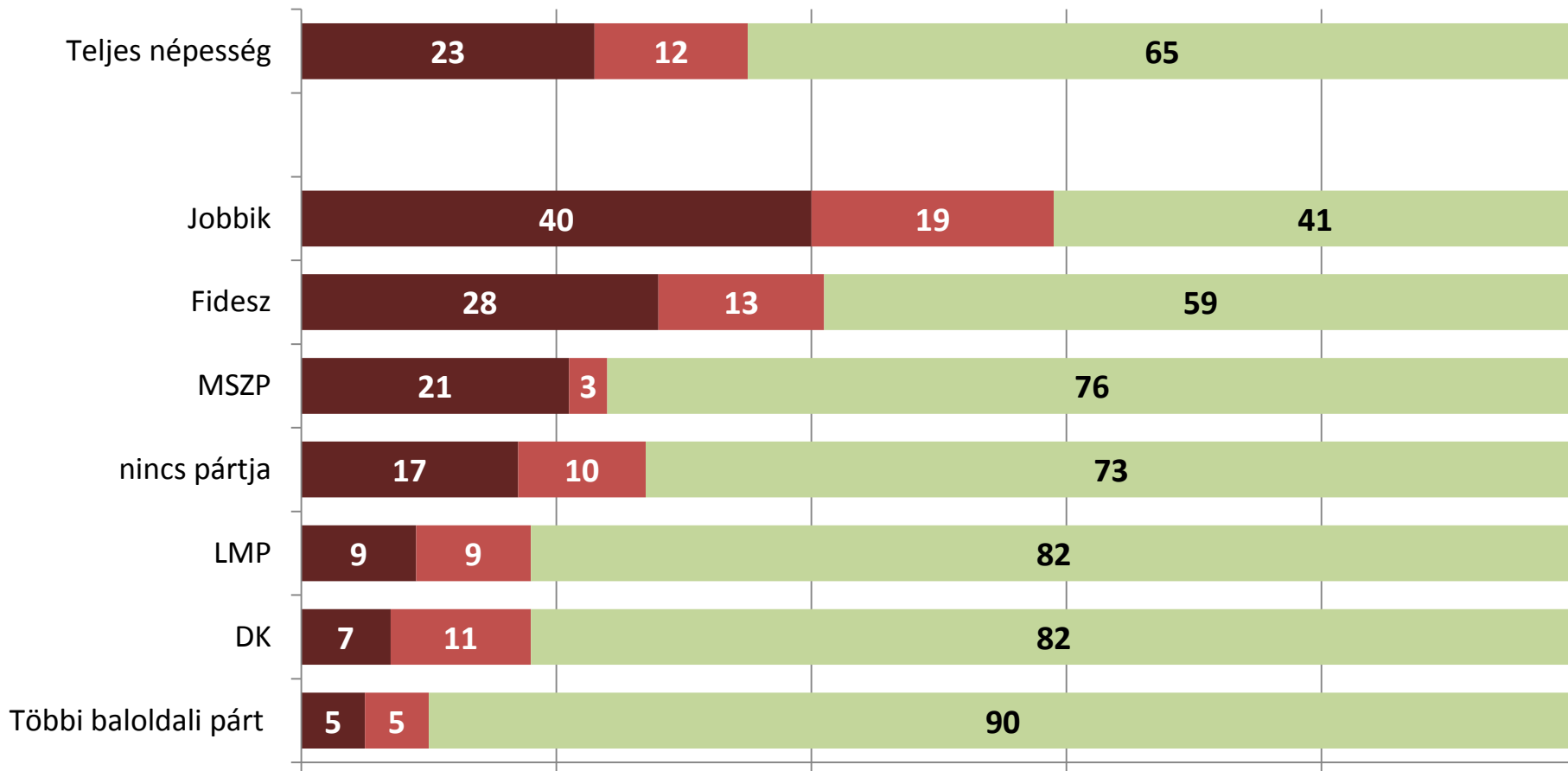
Az antiszemitizmus csak igen gyengén függ össze a társadalmi háttérrel

■ erősen antiszemita ■ mérsékelt ■ nem antiszemita



Antiszemizmus a pártok szavazótáborára szerint (százalék)

■ erősen antiszemita ■ mérsékelt ■ nem antiszemita

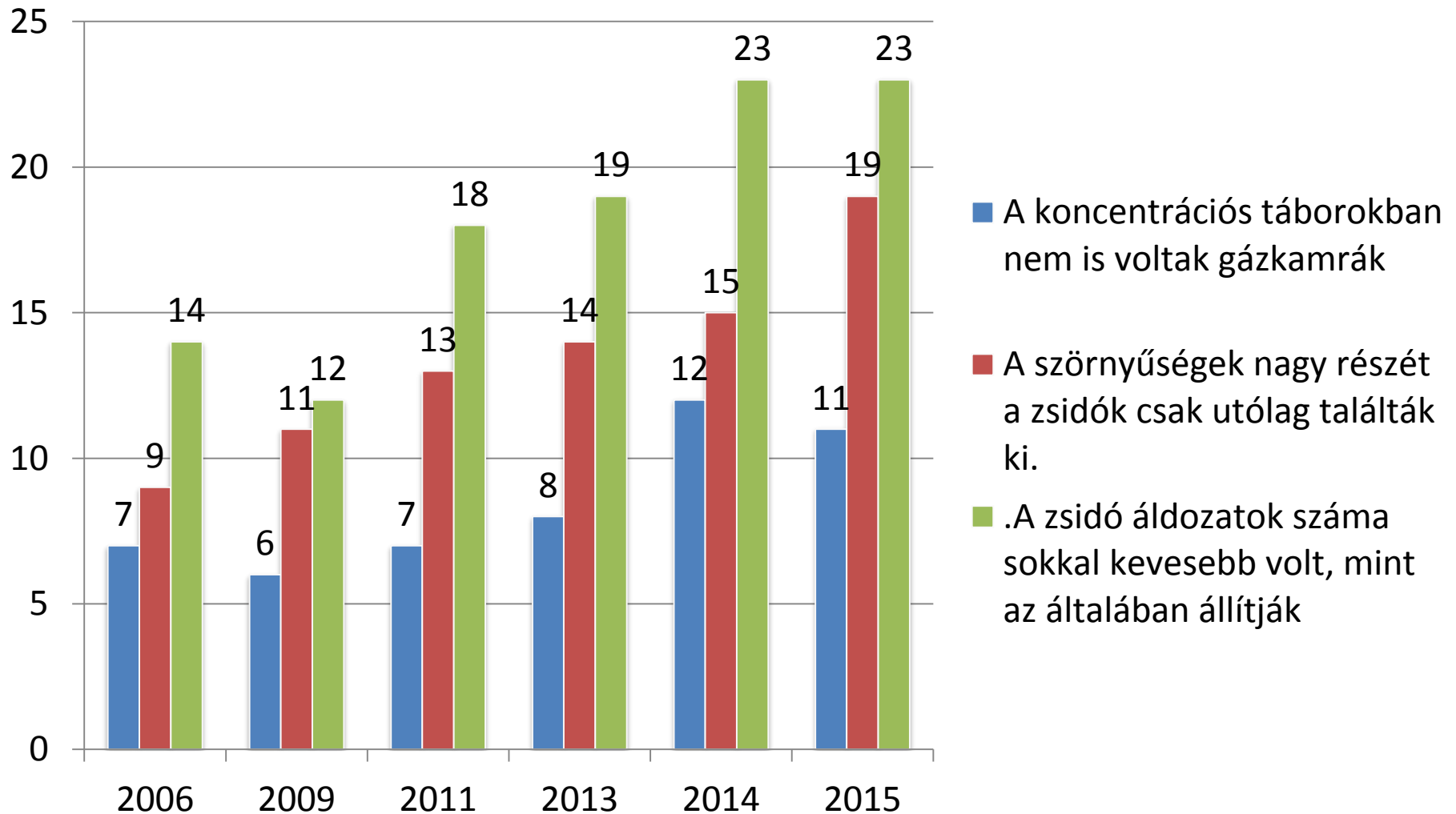


- A zsidóellenes beállítódás jóval erősebben függ össze a pártválasztással. Ám az is látható, hogy az antiszemizmus messze nemcsak a Jobbik-szavazókra jellemző, és rájuk se mind

- Leginkább bizonyos politikai attitűdök növelik az antiszemitizmus valószínűségét.
- A tekintélyelvűség, a széles értelemben vett *másság* különböző formáinak (homoszexualitás, kábítószerfogyasztás, bevándorlás) elutasítása,
- a rendpártiság, az euroszkepticizmus és a nacionalizmus olyan politikai karakterstruktúrát eredményez, amely fogékonyá teszi az állampolgárt a zsidóellenességre *is*.



Holokauszt-tagadó és -relativizáló állításokkal egyetértők aránya, 2006-2015 (százalék)



- A koncentrációs táborokban nem is voltak gázkamrák
- A szörnyűségek nagy részét a zsidók csak utólag találták ki.
- .A zsidó áldozatok száma sokkal kevesebb volt, mint az általában állítják



„Mi jut eszébe, ha azt hallja: Izrael?”

(nyitott kérdés, említések százalékos aránya)

Említések jellege, csoportosítása, és a kategórián belüli leggyakoribb említések	nem antiszemiták	mérsékeltlen antiszemiták	erősen antiszemiták	Jobbik szavazói	teljes minta
Leíró, semleges: zsidók országa, ország, állam, vallás, Közel-Kelet, arabok, nyelv	50	36	48	37	47
Negatív, <i>de nem derül ki, hogy az arabokat vagy a zsidókat hibáztatja</i> : háború, terrorizmus, robbantások, félelem, feszültség	33	35	30	36	34
Nevezetességek, inkább pozitív: Jézus, Jeruzsálem, Siratófal, Názáret, Biblia, zsinagóga, szép ország	10	21	11	12	11
Izraelre negatív: Fanatikus, agresszív, gyilkos, gonosz, jogtalan, undor, zsarnok	3	4	7	9	4
Pénz, gazdagság, hatalom, befolyás	2	4	4	4	3
Második világháború, holokauszt	2	0	0	2	1

- Az asszociációknagy része, 47 százaléka semleges, leíró jellegű volt, ezekből semmilyen érzelmi viszonyulásra nem lehet következtetni, ahogy további 34 százalék esetében sem derült ki, hogy kiket kárhoztat a válaszadó.
- A nevezetességek és bibliai utalások, illetve a terrorizmus és a háború említése is épp annyira voltak jellemzőek a zsidóellenes és jobbikos csoportra, mint másokra
- *Ez arra enged következtetni, hogy a módszerünk alapján antiszemitának minősített válaszadók jó részének magától nem feltétlenül negatívum az első gondolata Izrael és a zsidóság kapcsán, ám ha eszükbe juttatunk antiszemita vagy Izrael-ellenes szempontokat, akkor másoknál hajlamosabbak egyetérteni. Az antiszemitizmus és az Izrael-ellenesség tehát sokszor inkább fogékonyságot, mint szilárd lelkiállapotot jelent.*



Az antiszemitizmus és a migránsválságról alkotott vélemények összefüggése (az állításokkal egyetértők az antiszemiták és a nem antiszemiták körében, százalék)

	antiszemiták	nem antiszemiták
A félelem szóról „terror”, „háború”, „migráns”, „bevándorló”, „iszlám” szavak jutnak eszébe (nyitott kérdés)	39	28
„Abban, hogy a közelmúltban ugrásszerűen megnőtt az Európába tartó menekültek száma, szerepet játszik, hogy a migrációt bizonyos személyek, érdekcsoportok szervezik, támogatják”	49	40
ennek háttérében az Egyesült Államok áll (nyitott kérdés)	18	12
ennek háttérében Soros György áll (nyitott kérdés)	11	5
ennek háttérében Izrael és a zsidók állnak (nyitott kérdés)	5	1
ennek háttérében gazdag pénzemberek állnak (nyitott kérdés)	4	4
„Tudomása szerint a Magyarországra érkező menekültek általában inkább agresszívak és követelőzőek”	79	52
„Szoros összefüggés van a menekülthullám és a terrorizmus fokozódása között”	77	61
„Valószínű, hogy a muszlimok előbb-utóbb többségbe kerülnek Európában” (4-es skálán 3-as és 4-es értékek összevonva: „valószínű” és „nagyon valószínű” válaszok)	65	47

Egyfelől nagy átfedés van a migránsellenes és az antiszemita válaszadói csoportok között, másfelől ha a menekülthullám okozóiról kérdezzük a válaszadókat, akkor sokan Sorosra, a zsidókra, vagy Izraelre mutatnak

Az Ön véleménye szerint melyik vallás áll közelebb a hagyományos európai értékekhez?

(százalékos arányok a pártpreferencia és antiszemitizmus szerinti csoportokban)

	a zsidó vallás	az iszlám	mindkettő egyformán (közel vagy távol áll)	nem tudja	Összesen
DK	54	9	30	7	100
LMP	48	12	32	8	100
baloldali kispárt	45	22	22	11	100
Fidesz	38	8	44	10	100
MSZP	36	7	44	13	100
Jobbik	31	10	45	14	100
nincs pártja	30	6	48	16	100
nem antiszemita	47	10	35	8	100
mérsékelt antiszemita	25	16	47	12	100
erősen antiszemita	15	4	70	11	100
teljes népesség	36	8	44	12	100

Nagyon kevesen vannak, akik az iszlámot érzik közelebb az európai értékekhez: a többség számára csak az a kérdés, hogy a zsidó vallás áll-e közelebb, vagy mindkettő egyformán közel vagy távol áll. Elsősorban a baloldali szavazók és a nem antiszemiták érznek rokonságot a zsidó vallással de még *a jobbikosok körében is több mint háromszor annyian gondolják úgy, hogy a zsidó vallás közelebb áll az európai értékekhez, mint az iszlám.*

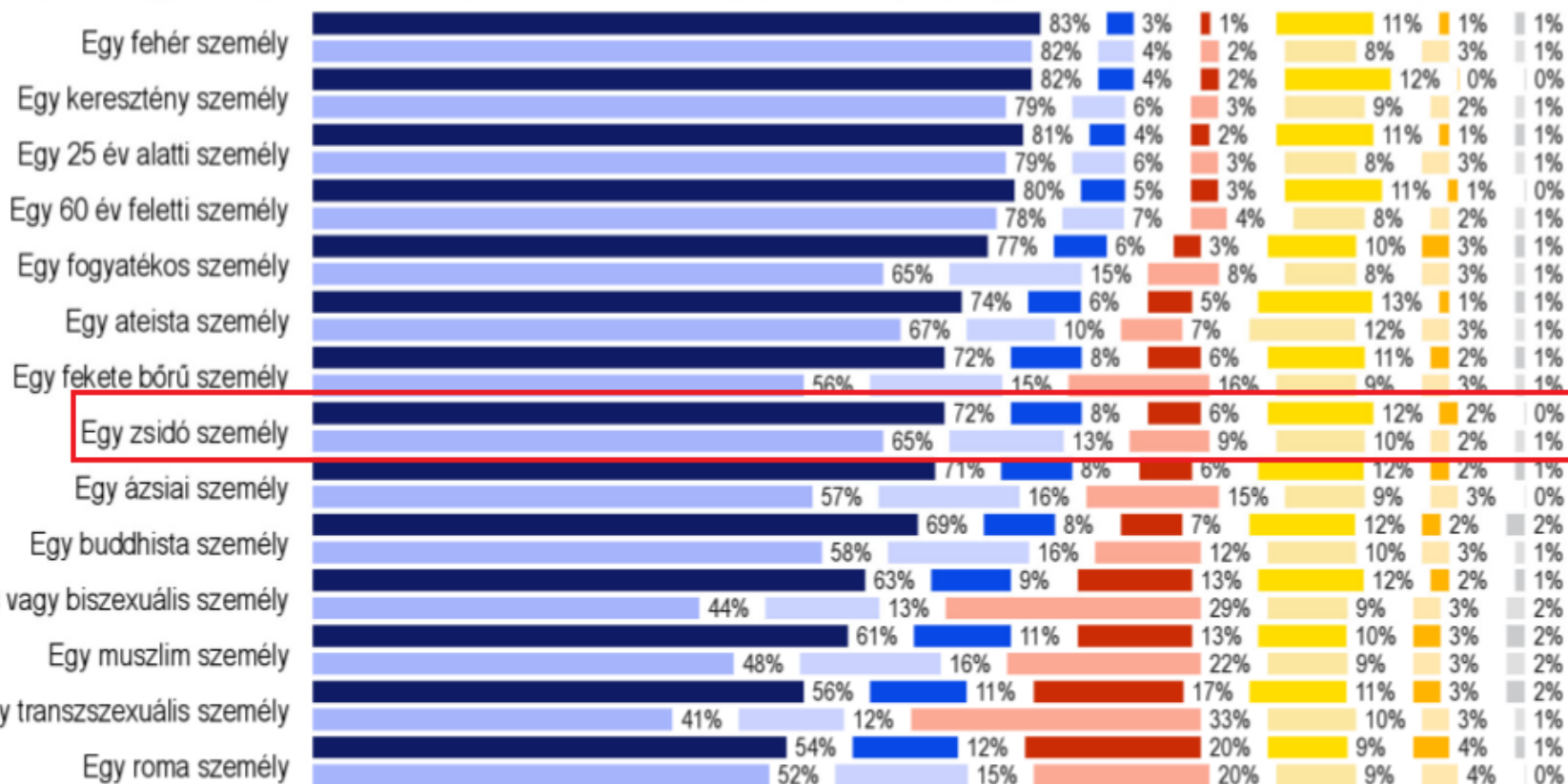
Ön szerint milyen jellegzetes zsidó tulajdonságok vannak? (Nyitott kérdés, az említések százalékos aránya)

	nem antiszemita	mérsékelt antiszemita	erősen antiszemita	Jobbik szavazói	teljes népesség
Nincsenek	26	8	2	12	18
Semleges: Pénz, üzleti érzék, kereskedelem, politikai érzék, takarékoság	15	16	15	18	15
Semleges: Arcvonások (pajesz, nagy orr, fül stb), öltözet, testalkat	20	27	40	24	25
Semleges: Vallási szabályok, szokások	18	24	9	17	17
Pozitív: összetartó, tanult, okos, segítőkész, tehetséges, kitartó, humoros	16	13	4	9	13
Negatív: Kapzsi, hataloméhes, elnyom másokat, felsőbbrendű, önző, irigy, nagyképű, lusta, sunyi, agresszív	5	12	30	20	12
	100	100	100	100	100

Ebben az esetben is közepes erősségű kapcsolat van a spontán megfogalmazott antiszemitizmus, és a kérdőíves állítások által előhívott zsidóellenesség között



„Mennyire érezné kényelmesen magát, ha egy munkatársa az alábbi csoportok valamelyikéhez tartozna?”



Eurobarometer, 2015-ös adatok. A sötétebb szín az EU-átlag, a világosabb, a magyar adat. Sorrendben: sötétkékkel a „nagyon kényelmesen”, világoskékkel a „kényelmesen”, pirossal a „kényelmetlenül” válaszok. *Pár százalékkal elutasítóbbak vagyunk az európai átlagnál, de más csoportok esetében nagyobb a különbség. Kelet-Európában magasabb az antiszemitizmus.*